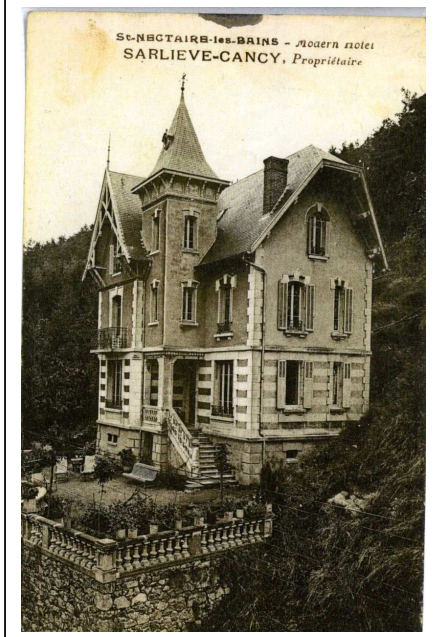


Vous remarquerez au dessus du parking une très jolie demeure la « **Villa Gergovia** », le seul souci c'est que pour accéder à cette villa il fallait passer par une petite passerelle qui rejoignait le **Modern'hôtel**, depuis la destruction de ce dernier, aujourd'hui il n'est plus possible d'accéder à cette villa, elle a pourtant trouvé un acquéreur récemment, un courageux, peut être un alpiniste.



La Musette, vente de produits régionaux s'appelait la « **Villa des Pins** » il y avait alors une mercerie et un coiffeur.

Nous passons devant l'hôtel de « **l'Hermitage** » qui est fermé, c'était l'un des premiers bâtiments de St Nectaire le Bas. St Nectaire le bas en 1825 ne comptait que 5 bâtiments.

A l'emplacement du Bar Crêperie, était le magasin des « **Nouvelles Galeries** » dont l'enseigne était « **A L'ÉLÉGANCE** » tenue par Mme Mathé, mère du célèbre Professeur de médecine.

Plus loin en montant sur votre gauche la « **Villa du Dr PORGE** » à l'époque du thermalisme, la plus part des villa appartenaient aux Médecins Thermaux.



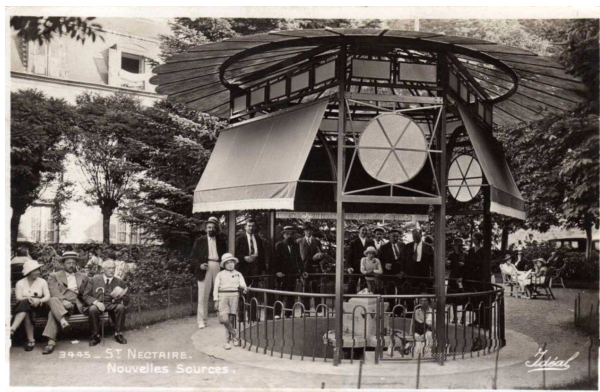
Nous sommes maintenant devant le grand établissement thermal appelé « **les Grands Thermes** » En 1824, **Mr Boette** à cet endroit en creusant la roche fit surgir une source d'eau chaude qu'il baptisa la « source du rocher » puis il capta 2 autres sources, « la source Boette » et « la source Saint Césaire » ; il construisit alors un petit établissement thermal de 2 étages. Puis en 1890, on construisit à la place de l'établissement boette qui tombait en ruine « les grands thermes » bâtiments de forme élégante. La partie droite ou logeait le directeur s'appelait le NID et la partie gauche le HOME, la journée des curistes était bien occupée, le matin Bain et Frictions, l'après midi Bains de Pied et inhalations. Entre temps il fallait aller aux buvettes.



Devant, à l'emplacement des jardins actuels s'élevait « **le Grand Hôtel des Thermes** », il s'appelait aussi « **La Maison de la Vallée** » abattu lui aussi entre 1989 et 2008



Nous passons devant le joli « **Pavillon des Sources** », ou coulaient trois sources dont la source Boette, source Rouge et St Césaire, c'est là que les curistes venaient prendre leur verre d'eau, verres gradués pour respecter la prescription et servis par des « donneuses d'eau ». Dans les années 1980 c'était **un lieu très agréable**, Il sert aujourd'hui pour l'affichage sauvage de gens peu scrupuleux qui collent leurs affiches sur les magnifiques sérigraphies des vitres.



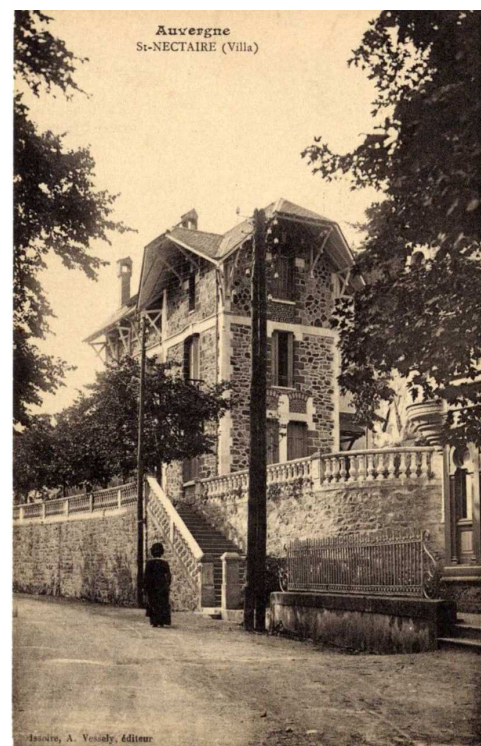
Nous passons devant le pavillon ayant servi de buvette de « **La Source Rouge** », on y trouvait aussi les chocolats de Mme de Sévigné, c'était un salon de thé (et de chocolats) Ce petit bâtiment a même servi de dépôt de blanchisserie, à l'époque du thermalisme, la blanchisserie était très importante et employait 17 personnes.



Sur votre droite la plus belle villa de St Nectaire « **la Villa Russe** » construite pour un prince Russe (le prince Orloff), qui venait en cure thermale à St Nectaire. Elle s'est également appelée le « **Pavillon des thermes** » car elle a servi de siège social à la société thermale. Elle est habitée par une artiste d'art contemporain.



A suivre la « **Villa du Dr Sérane** » et « **La Villa du Dolmen appelé aussi la Villa du Dr Roux** » Mr Roux a été Maire de St Nectaire de 1945 à 1965 et il était aussi un médecin réputé.



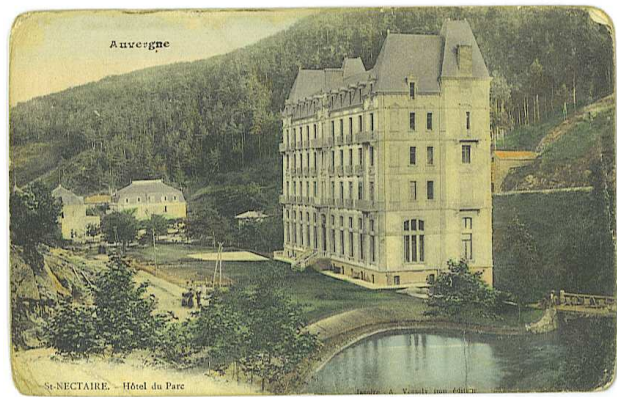
Sur votre gauche la magnifique « **Résidence du Parc** » construit par Jean Giraudon, Ancien Hôtel-Restaurant appartenant à société des eaux thermale de St Nectaire, transformé depuis en appartement dont 6 sont toujours à vendre, gardien, portière, et entretien, en font un bâtiment de luxe.

Jean Giraudon vers 1890 transforma la station thermale, c'est lui qui construisit aussi la villa Russe, et le Casino.

En face nous découvrons « **Le Casino** », il appartenait comme de coutume à la société Thermale, construit en bois il brûle dans la nuit du 6 au 7 septembre 1936 et fut reconstruit presque à l'identique, mais avec une architecture plus « moderne » c'est aujourd'hui l'un des deux plus importants employeurs sur St Nectaire avec la Laiterie installée sur Saillant.

Nous passons sous un « **Petit Pont** » qui relie le casino au **Dolmen**, sur la droite « **L'Hôtel du Rocher** », où l'on trouvait commerces et salon de thé

Le Dolmen est un lieu de promenade avec jeux pour enfants installés par la municipalité actuelle, il y a aussi le **Terrain de Tennis**, et une belle vue sur St Nectaire, endroit idéal pour un petit pique nique.

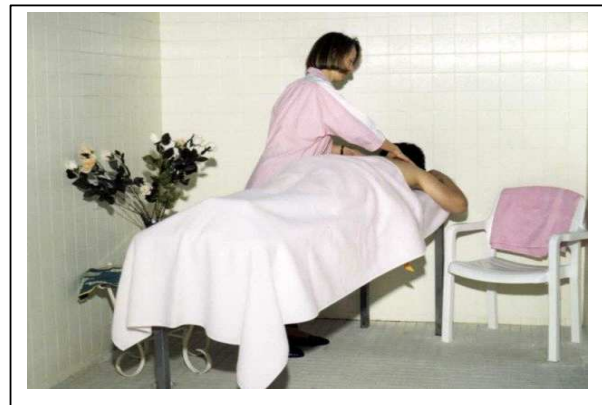


Nous arrivons maintenant au niveau de l'établissement des « **Fontaines Pétrifiantes** ».

L'industrie de la pétrification se développa en même temps que le thermalisme, Mr Serre son créateur faisait couler de l'eau sur des objets naturels qu'il calcifiait, puis imagina de véritable moulage simulant des camés, très heureusement Serre a eu un élève qui dépassa le maître, Mr. Papon depuis la tradition familiale Papon demeure, et c'est un point fort de visite incontournable à St Nectaire, vous y trouverez des objets merveilleux.



Sur votre gauche « **l'Etablissement Thermal Moderne** », prévu pour 6000 curistes, qui fonctionna de 1978 à 2003, une catastrophe financière, si en 1957 il y avait 4445 curistes sur l'ensemble des trois établissements existants, à l'ouverture de ce nouvel établissement en 1978, qui était censé regrouper les trois autres, il n'y a plus que 1028 curistes et en 1987 on en comptait plus que 900, malgré les **10 000 actions vendues à 85 francs** l'une, dont 6000 achetées par la mairie de l'époque, tout ceci n'a servi à rien. L'action n'a plus aucune valeur. L'activité thermique s'arrête définitivement en 2003. Puis les bâtiments sont gérés par une société privée.



La municipalité a récupéré les locaux en 2009 mais dans un bien triste état. Le spiromètre perdu dans son coin au milieu des médicaments aimerait bien à nouveau servir.

